

ПОЗИЦИЯ

По повод многократно изразявани становища в медиите за липсата на връзка между нарастването на безработицата и ръста на минималната работна заплата

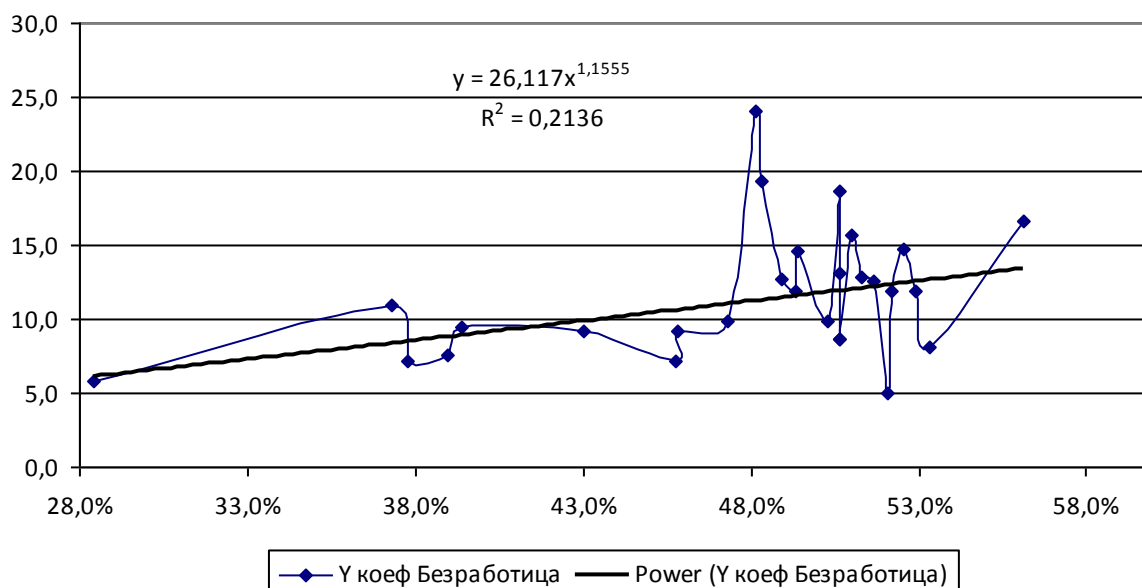
Конвенция №131 на МОТ (нератифицирана) изисква при определянето на МРЗ да се отчитат редица фактори между които производителността на труда и необходимостта от подържане на високо равнище на заетост.

Връзката между нарастването на работните заплати и, в частност - на минималните работни заплати (МРЗ), върху заетостта и безработицата е обект на многобройни анализи от различни икономически направления, вкл. и в официални публикации на авторитетни международни институции – ОИСР, МОТ, ЕК и др. В доклади на ГД „Заетост“ на ЕК (напр., „Employment and Social Development in Europe 2012“, Глава 5, т. 4.5.1, стр. 321-327) е анализирана задълбочено тази връзка, в контекста на икономическата и социална криза от края на 2008г. Посочва се, че е налице намаляваща заетост на неквалифицирани, млади работници и жени, на работници с по-ниско образование и такива с по-големи семейства с по-квалифициран и заплатен труд – т.нар. заместващ ефект (Ryck and Kampelman, 2012).

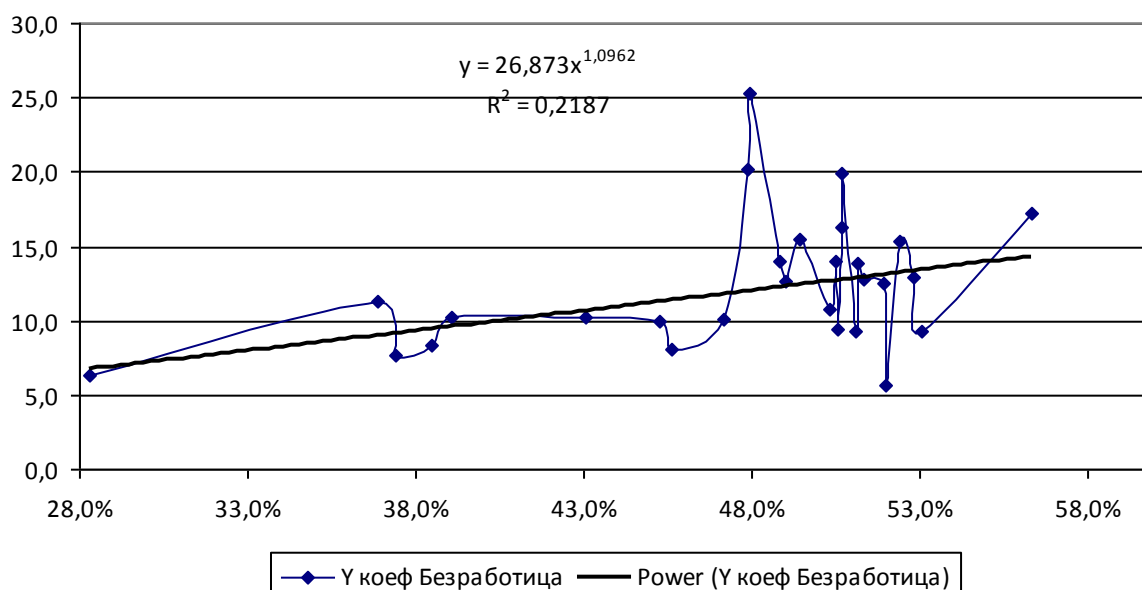
През март 2013 г. БСК оповести за първи път в свое проучване, резултати от анализа на тази зависимост, характеризираща основни характеристики на пазара на труда. По-долу са представени в графичен вид резултатите от регресионен анализ на зависимостта на равнището на безработица спрямо съотношението на МРЗ към средната работна заплата (СРЗ) на ниво райони и области в България в годините на икономическата криза, в избрани времеви интервали (2008-2014, 2009-2014, 2012 и 2014).

Констатира се **умерена позитивна зависимост** между двете величини. Коефициентът на детерминация (R^2) характеризира доколко изчислените теоретични стойности на равнището на безработица съвпадат с реалните стойности. Когато R^2 приеме стойности близки до (или равни на) единица, зависимостта между изследваните променливи е близка до пълна функционална зависимост. Това отговаря на хипотетичното, но недостоверно допускане, че *безработицата се дължи изцяло на нарастването на МРЗ*. За анализираниите съвкупности стойността на R^2 варира от 0,32 (за 2012) до 0,11 (за 2014). Тези стойности дефинират наличие на зависимост равнището на безработица от съотношението МРЗ/СРЗ с оценена тежест от 11% до 32% спрямо всички останали действащи неанализирани фактори и причини за съответните времеви интервали и регионални съвкупности. Един допълнителен анализ на спецификите на динамиката на заетостта на ниво сектор и икономически дейност вероятно също би дефинирал сходни изводи.

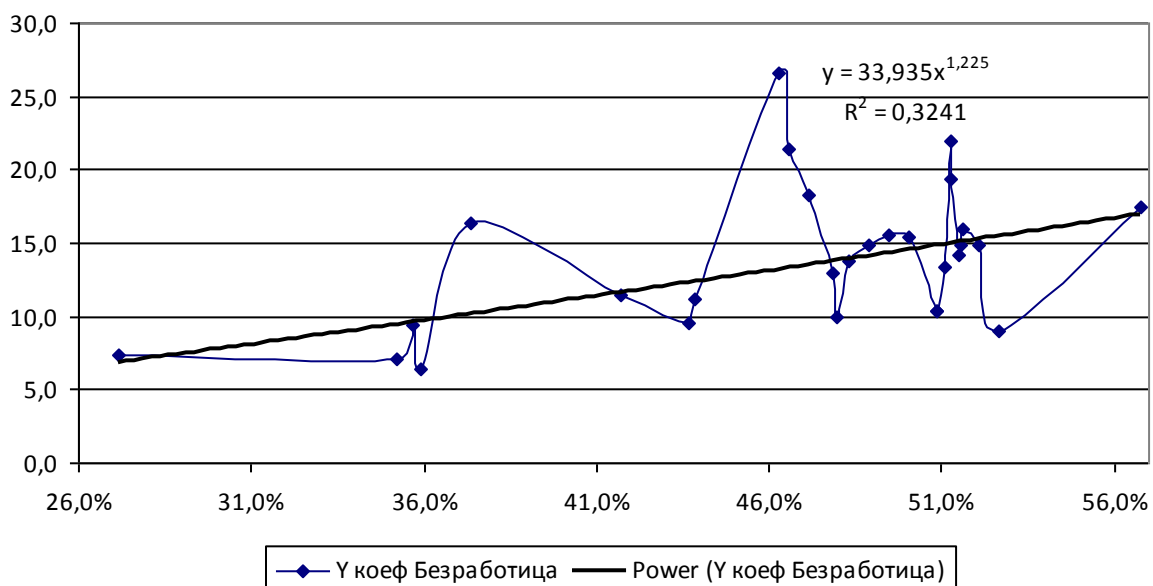
Коефициент на безработица в зависимост от съотношението между минимална и средна работна заплата за 2008-2014



Коефициент на безработица в зависимост от съотношението между минимална и средна работна заплата за 2009-2014



**Коефициент на безработица в зависимост от съотношението
между минимална и средна работна заплата за 2012**



**Коефициент на безработица в зависимост от съотношението между
минимална и средна работна заплата за 2014**

