



ЗАДЪЛЖЕНИЯ НА ПРЕДПРИЯТИЯТА ОТ НЕФИНАНСОВИЯ СЕКТОР НА ИКОНОМИКАТА

(Към 31 декември 2010 г.)

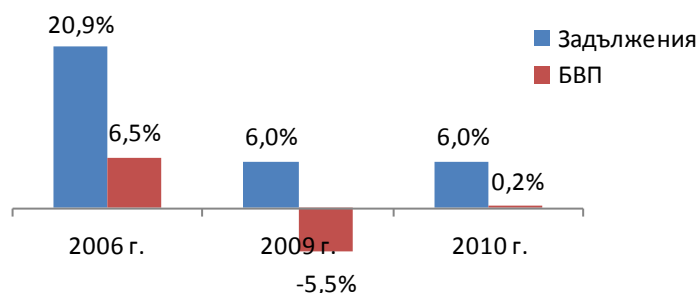
София
Януари 2012 г.

ВЪВЕДЕНИЕ

Тенденцията на увеличение на задълженията на предприятията от нефинансовия сектор на икономиката продължи и през 2010 г. В края на годината те надхвърлиха 157 млрд.лв. и в сравнение с 2005 г. са по-големи с 91 млрд.лева или 2.4 пъти. Спрямо 2009 г. прирастът от 8.945 млрд.лева е 6%.

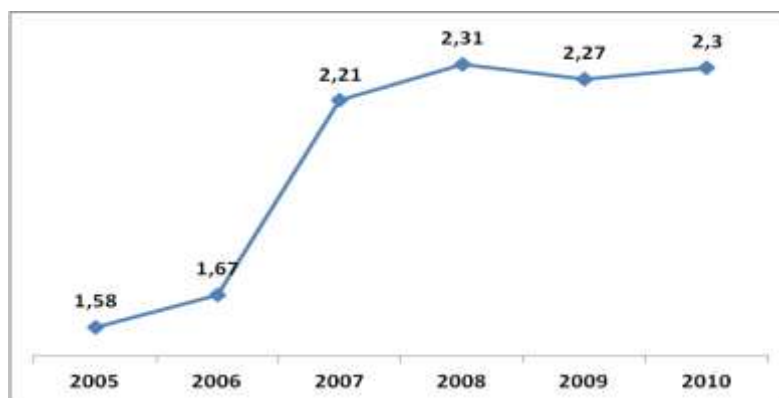
Темповете на растеж на задълженията, съпоставени с прираста на brutния вътрешен продукт, показват, че задлъжнялостта на предприятията нараства значително по-бързо.

Темпове на нарастване на задълженията на предприятията от нефинансовия сектор на икономиката и на БВП за 2006 г., 2009 г. и 2010 г. (предшестваща година = 100)



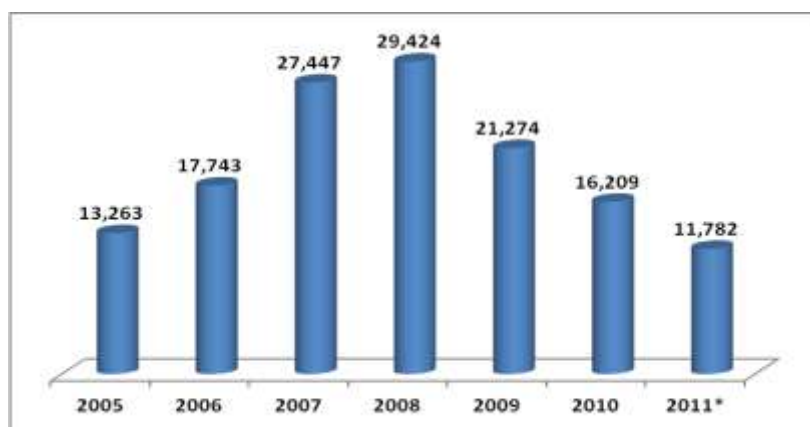
През 2005 г. на 1 лев БВП са се падали 1.58 лева задължения, а през 2010 г. – 2.30 лева, или с 46% повече.

Съотношение на задълженията на предприятията от нефинансовия сектор на икономиката към БВП към 31 Декември 2005–2010г.



Спадането на темпа на нарастване на задълженията през 2010 г. се дължи преди всичко на спадналата инвестиционна активност на предприятията от нефинансовия сектор, измерена чрез разходите за придобиване на дълготрайни материални активи.

Разходи за придобиване на дълготрайни материални активи в млн.лева 2000-2011 г.

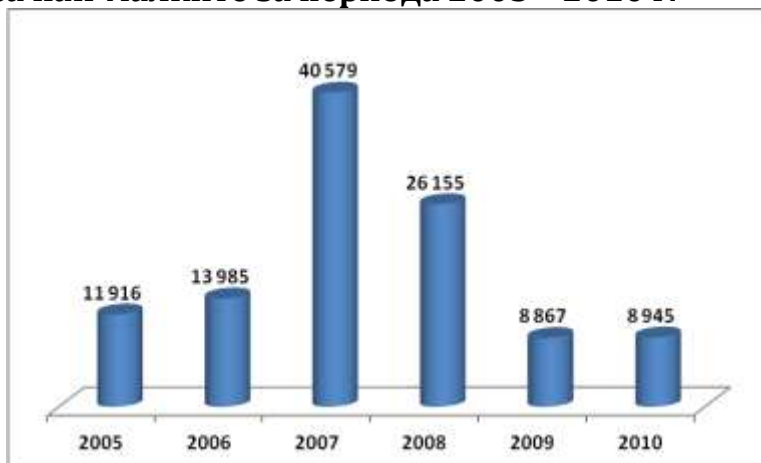


Тревогата в подобно явление следва и от факта, че същата тенденция се наблюдава и през 2011 г. Инвестиционните разходи през периода 2008-2010 г. са спаднали с 45%. Подобен срив в инвестициите е най-точен индикатор за размера на кризата в икономиката.

I. ЗАДЪЛЖЕНИЯ

В резултат на понижената икономическа, в т.ч. инвестиционна активност, през 2009 г. и 2010 г. абсолютният годишен прираст на задълженията, съответно – 8.9 и 8.8 млрд. лева, са най-малките за периода 2005 – 2010 г.

Прираст на задълженията на
предприятията от
нефинансовия сектор
на икономиката
към 31 Декември 2005–2010г.,
млн.лева.



В края на 2010 г. задълженията са най-големи в дейностите:

Дейност	Млрд. лв.
Търговия	34.2
Операции с недвижими имоти	23.6
Строителство	20.3
Производство и разпределение на електрическа и топлинна енергия и газообразни горива	11.3
Производство на основни метали	7.9
Транспорт, складиране и пощи	7.0
Далекосъобщения	6.3
Производство на хранителни продукти, напитки и тютюневи изделия	6.2
Хотелиерство и ресторантьорство	5.4

Увеличението спрямо 2009 г. е най-голямо в дейностите: търговия – 2.9 млрд.лв., производство и разпределение на електрическа и топлинна енергия и газообразни горива с 1.1 млрд.лв., недвижими имоти – с 900 млн.лв., производство на основни метали – със 700 млн.лв., далекосъобщения – с 237 млн.лв.

Намаление спрямо 2009 г. има в дейностите: производство на превозни средства – със 123 млн.лева, производство на текстил, облекло, обувки – с 23 млн.лева, производство на хранителни продукти, напитки и тютюневи изделия – с 13 млн.лева.

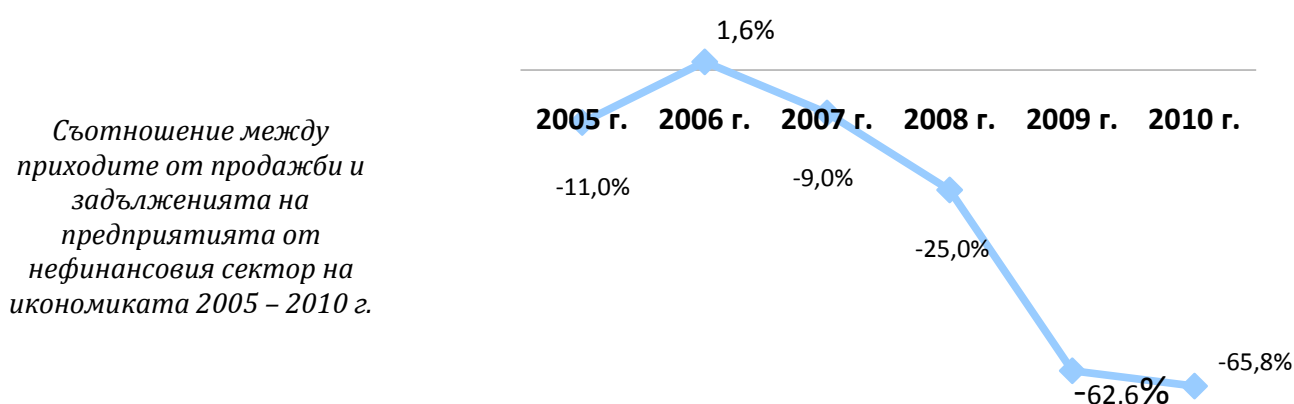
Тенденцията на нарастване на задълженията и малкият ръст на БВП през 2010 г. показват, че икономическата среда продължава да бъде твърде неблагоприятна и поставя икономиката ни в много рискова ситуация.

Рязко се затрудни достъпът до банковото кредитиране вследствие на несигурната икономическа среда. Средните нива на лихвените проценти по новоотпуснатите кредити се запази на високи нива от 11.3%. Допълнително към тази цена следва да се добавят около 3% за разходи за гаранции, застраховки, такси за разглеждане и обслужване и други.

По-голямата част от предприятията в нефинансовия сектор на икономиката са счетоводно декапитализирани. Задълженията на всички предприятия към 31.12.2010 г. са със 72 % по-големи от собствения им капитал. Особено тревожно е положението в предприятията, пласирани на фондовата борса. Сериозното обезценяване на акциите на тези предприятия през 2008 и 2009 г. допълнително оказва негативно въздействие върху техния рейтинг и потенциал за развитие.

Приходите от продажби продължават да растат по-бавно в сравнение със задълженията на предприятията. През 2005 г. те бяха с 11 % по-малко от задълженията на предприятията, а през 2010 г. – с около 66%.

Това показва, че и през следващите години производствената активност на предприятията няма да осигурява достатъчно средства за изплащане на задълженията. Съществува опасност от възпроизвеждане на тези задължения в следващите години при слаб растеж на икономиката.



Основният проблем е дали дълговете ще блокират дългосрочно растежа или растежът ще намали риска от свръхзадлъжнялост.

II. СТРУКТУРА НА ЗАДЪЛЖЕНИЯТА

Изследването на задълженията според вида на кредиторите (доставчици, банки и други финансови предприятия, предприятия от група, свързани с асоциирани и смесени предприятия, облигационни заеми, персонал, осигурителни задължения, данъчни и други задължения) показва, че **относителните дялове са претърпели съществени изменения.**

Задължения на нефинансовите предприятия към 31.12.2005, 2009 и 2010 г. (в млн. лв.)

Видове	2005 г.	2009 г.	2010 г.	Индекс 2010/2005	Индекс 2010/2009
Доставчици	18128	27 164	30 083	166	111
Финансови предприятия	14926	45 382	46 502	312	102
Предприятия от група и свързани с асоциирани и смесени предприятия	13404	34 375	37 021	276	108
Данъчни задължения	3017	3 575	4 022	133	113
Персонал	1250	1 758	1 884	151	107
Осигурителни задължения	694	808	947	136	117
Облигационни заеми	306	2 048	2 157	705	105
По полици		347	324	-	93
Аванси		6 356	5 619	-	88
Други	15296	26 868	29 067	190	108
ОБЩО	67 021	148 681	157 626	235	106

Най-голям е делът на задълженията към финансовите предприятия.

Структура на задълженията на нефинансовите предприятия към 31.12.2005 и 2010г.



* Предприятия от група и свързани с асоциирани и смесени предприятия.

Най-съществените изменения спрямо 2005 г. са:

- Увеличение на дела на задълженията към **финансови предприятия, които в края на 2010 г. в сравнение с 2005 г. са повече с 31.6 млрд.лв. или 3.2 пъти.** Делът им нарасна от 22,3% през 2005 г. на 29,5% през 2010 г.
- Намаление спрямо 2005 г. на дела на данъчните задължения - от 4,5% на 2,6% през 2010 г., или близо два пъти.
- Намаление с 30% на дела на задълженията към доставчици 27.0% на 19.1%.
- Значително увеличение на задълженията на предприятията от група и свързани с асоциирани и смесени предприятия – от 20% на 23.5 % през 2010 г., или със 17%.

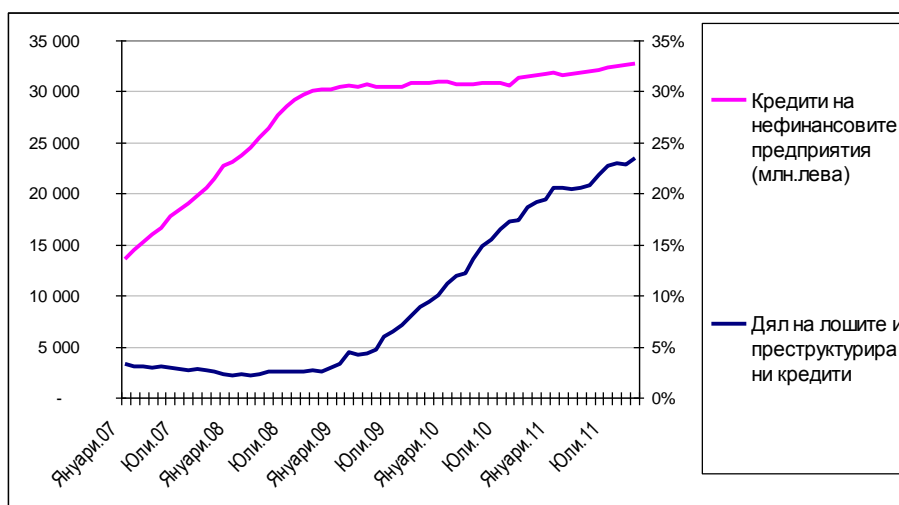
Увеличението на задълженията към финансовите предприятия, паралелно с другия наблюдаван параметър – размера на проблемните кредити, поставя сериозни въпроси, свързани с увеличение на риска в икономиката и нарастване на лихвените проценти.

Темп на нарастване на задълженията към финансови организации и междуфирмени задължения 2005 – 2010 г., Индекси спрямо 2005 г.



Кредитната експанзия на банките намали своя темп през 2008 г. спрямо 2007 г. След спада на лошите и преструктурирани кредити на нефинансовите предприятия през 2007 и 2008 г., през следващите години те непрекъснато нарастват – до 10% в края на 2009 г., до 19.4% в края на 2010 г. Към октомври 2011 г. техният размер вече е 23.4%.

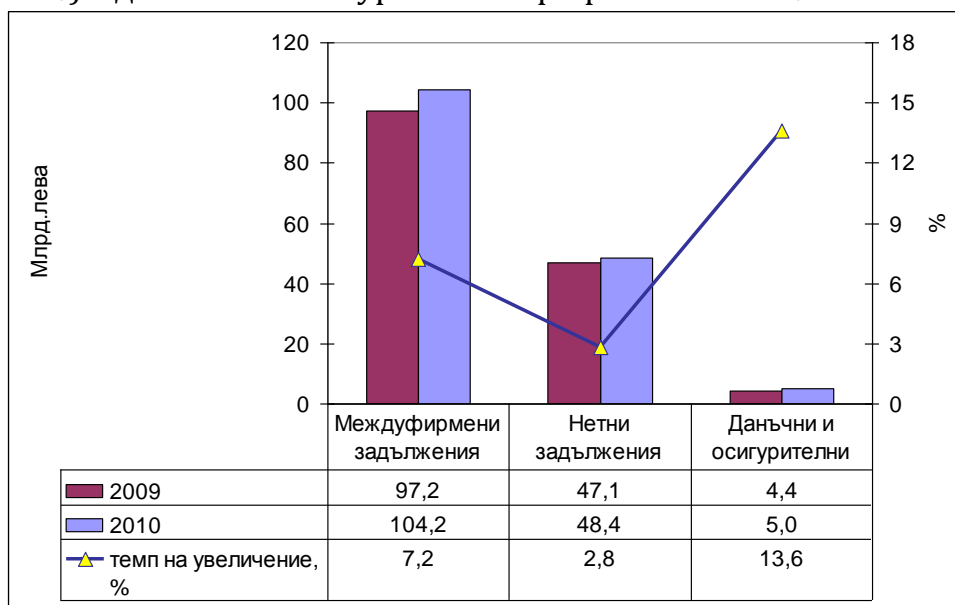
Кредити на нефинансовите предприятия и дял на лошите и преструктурирани кредити през 2007-2011 г.



В общия обем на задълженията към 31 Декември 2010 г.:

- 104.2 млрд. лева (66.1%) са междуфирмени¹ при ръст спрямо 2009 г. от 7.2 %;
- 48.4 млрд. лева (30.7%) - "нетни"² при ръст от 2.8%;
- 5.0 млрд. лева (3.2%) – данъчни и осигурителни при ръст от 13.6%.

Междуфирмени, нетни и данъчни задължения към 31.12.2009 и 2010 г.



¹ Като "междуфирмени" условно се разглеждат задълженията между стопанските субекти (длъжници и кредитори) от нефинансовия сектор на икономиката, при които е възможно да се направи прихващане "задължения - вземания" и при които е възможно двойно отчитане на задълженията и вземанията. Такива са задълженията към доставчици, предприятия в група и асоциирани и смесени предприятия, свързани предприятия, както и облигационни заеми, полици, аванси и други.

² Като "нетни" условно се разглеждат задълженията, които предприятията от нефинансовия сектор на икономиката дължат към финансови предприятия, персонала. Това са задълженията, които не са обвързани с насрещни вземания.

III. МЕЖДУФИРМЕНИ ЗАДЪЛЖЕНИЯ

Увеличението на **междуфирмените задължения** през 2010 г. спрямо 2009 г. е 7 млрд.лв., или със 7.2 %, т.е. по-бързо от ръста на задълженията, в т.ч.:

- **Задълженията на предприятията в група и асоциирани и смесени предприятия** към 31.12.2010 г. надхвърлиха 37 млрд. лв. и са по-големи с 2.6 млрд.лв. (0.8%) спрямо 2009 г.
- **Задълженията към доставчици** в края на 2010 г. са 30 млрд.лв. и са повече с 2.9 млрд. лв. (11%) в сравнение с края на 2009 г.

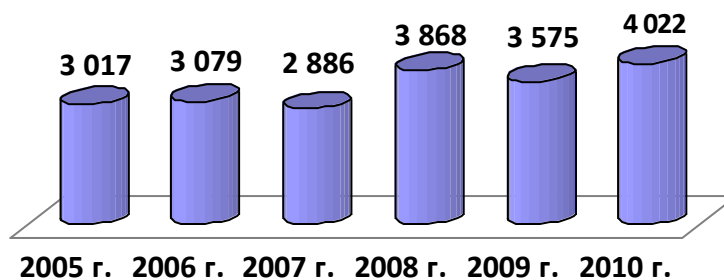
IV. "НЕТНИ" ЗАДЪЛЖЕНИЯ

Към края на 2010 г. "нетната" задължнялост на предприятията надхвърли 48 млрд. лв. В сравнение с 31.12.2009г. е по-голяма с 1,3 млрд. лв. (2.8 %).

От нетните задължения най-бързо нарастват дълговете към финансови предприятия. Увеличението при тях е с 1.1 млрд.лв. (2.5%).

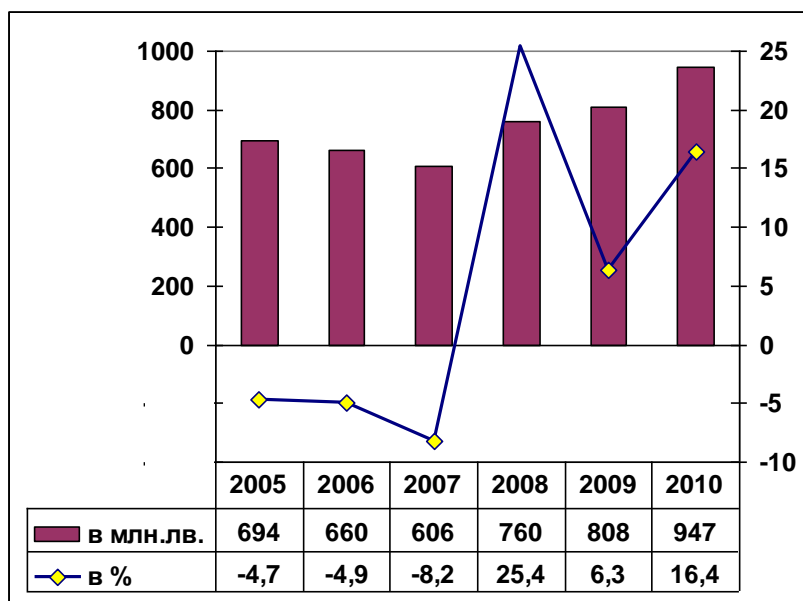
Данъчните задължения спрямо 2009 г. нараснаха значително - с 447 млн.лв. или с 13%. Около 90% от тези задължения са с продължителност над 1 година. Това е още едно проявление на икономическата криза – липсата на ликвидност в бизнеса.

Данъчни задължения на
предприятията
от нефинансовия сектор
на икономиката към 31
Декември 2005 г.- 2010 г.
в млн.лева



През 2010 г. отново има значително увеличение на осигурителните задължения. Към 31.12.2010 г. предприятията дължат близо 950 млн. лв., което е със 139 млн.лв. повече в сравнение с края на 2009 г. Около 15% от тези задължения са с продължителност над 1 година.

Осигурителни задължения
на предприятията от
нефинансовия сектор на
икономиката
към 31.12.2005 - 2010 г.

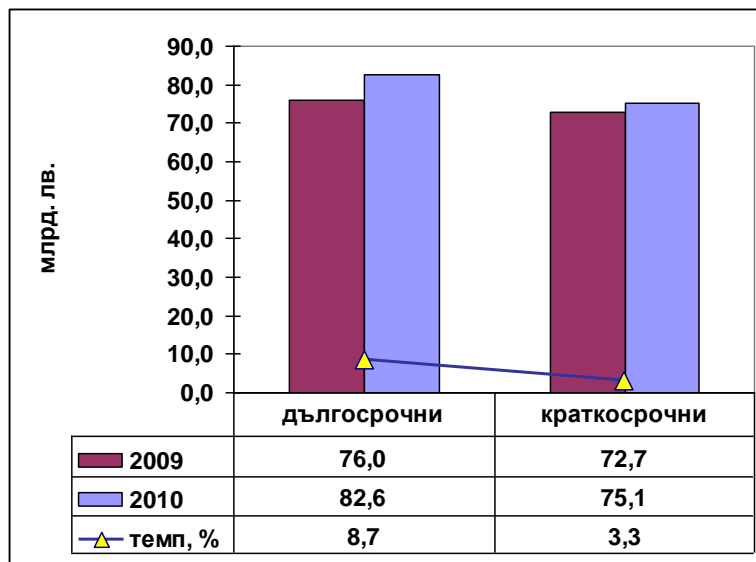


Ръстът на осигурителните задължения, освен в резултат на кризата, е и в следствие на дискриминационно законово решение за 20% плюс основен лихвен процент санкция при забавяне на плащанията.

V. СРОЧНОСТ НА ЗАДЪЛЖЕНИЯТА

През последните години настъпиха изменения и в структурата на задълженията в зависимост от срока на тяхната изискуемост – дългосрочни (над една година) и краткосрочни (до една година).

*Дългосрочни и
краткосрочни задължения
към 31.12.2009 – 2010 г.*



Преобладаващият ръст на дългосрочните задължения е и в резултат на реструктуриране на задълженията към финансовия сектор, разсрочване на държавните плащания и т.н.

V.1. Дългосрочни задължения

Към 31.12.2010 г. дългосрочните задължения достигнаха 82.6 млрд.лв. и съставляват 53.4% от всички задължения. В сравнение с 2009 г. те са повече с 6.6 млрд. лева, или с 8.7%.

Към 31.12.2010 г. дългосрочните задължения към финансовите предприятия са 46.5 млрд.лв., което е с 1.1 млрд.лв. (2.5%) повече спрямо края на 2009 г. *Тези задължения са преди всичко инвестиционни, което е индикация за повишена активност на банките през този период в посока на инвестиционно кредитиране на реалния сектор: дългосрочни кредити за технологично обновяване, реструктуриране на предприятията, съгласно изискванията на Европейския съюз за сертифициране на продукцията, подобряване на условията за труд, покриване на екологичните стандарти и др.*

В края на 2010 г. задълженията по облигационни заеми са 2.157 млрд. лв., което е със 109 млн.лв. или 5.3% повече спрямо 31.12.2009 г.

V.2. Краткосрочни задължения

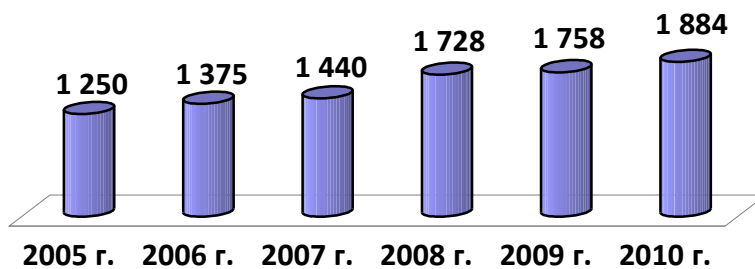
Краткосрочните задължения, възникнали за покриване на разходите за оборотни средства, към 31.12.2010 г. са 75.1 млрд. лв., което е с 2.4 млрд.лв. (3.3%) повече спрямо 2009 г.

Краткосрочните заеми от финансовите предприятия в края на 2010 г. са 14.4 млрд. лева. В сравнение с 31.12.2009 г. те са повече с около 800 млн. лева. (5.8%).

В края на 2010 г. краткосрочните данъчни задължения са 3.664 млрд. лева. В сравнение с края на 2009 г. те са повече с 343 млн. лева или 10.3%.

През 2010 г. продължиха да се увеличават задълженията към персонала, основно вследствие нередовно изплащане на заплати. Към 31.12.2010 г. работодателите дължат на работниците 1.9 млрд.лева, което е със 126 млн.лв. (7.2%) повече спрямо 2009 г. Около 9% от тези задължения са с продължителност над 1 година.

*Задължения към персонала в
млн.лева
(към 31.12.2005 - 2010 г.)*



Увеличението на задълженията към персонала има други косвени негативни ефекти – намаление на потреблението и оттам намаление на приходите от ДДС, намаление на приходите в бюджета на НОИ и, като следствие, на породения дефицит, нужда от нарастване на субсидията от бюджета и т.н.

ИЗВОДИ:

1. Структурните деформации в икономиката все още не са преодолени и, независимо от по-ниския темп, задълженията продължават да растат. Не се забелязва обръщане на тенденцията. **Тенденцията на увеличение на задълженията на предприятията от нефинансовия сектор на икономиката продължи и през 2010 г., но със значително по-бавен темп, вследствие на икономическата криза.** Задълженията надхвърлиха 157 млрд. лева, което е с 9 млрд. лв. (6%) повече спрямо 2009 г. Този темп на нарастване е около 6 пъти по-малък спрямо периода 2005-2009 г. Свиването на инвестициите с над 5 млрд.лв. за периода 2009-2010 г. е съществен фактор, водещ до ограничаване на нарастването на задълженията, но е индикатор за лошото здраве на икономиката.

2. **През 2010 г. отново е най-голямо увеличението на междуфирмените задължения,** които достигнаха 104.2 млрд.лева и са със 7 млрд.лв. (7.2%) повече в сравнение с 2009 г. На междуфирмената задлъжнялост се пада 81% от целия прираст на задлъжнялостта на нефинансовите предприятия през 2010 година.

Към 31.12.2010 г. предприятията от нефинансовия сектор на икономиката имат 45.9 млрд.лева вземания от други предприятия от сектора. Тази сума съставлява близо половината от междуфирмената задлъжнялост.

Задълженията към предприятията в група и към свързани и асоциирани предприятия спрямо 2009 г. са повече с 2.6 млрд.лв. (8%), а към доставчици – 2.9 млрд.лв. (11%). Косвен индикатор за причината за това негативно явление е броят на влезлите в процедура на несъстоятелност предприятия, който са 2261. Очевидно е, че голяма част от тези вземания са неликвидни, особено със срутването на цените на активите.

Това показва, че финансовото състояние на по-голямата част от предприятията продължава да се влошава и в условията на свитата им производствена активност, поради кризата, те нямат достатъчно средства да изплащат навреме разходите си за суровини, материали, услуги и др. Нарастването на лихвените проценти в последните месеци е точна индикация за влошена бизнес среда и повишения риск в икономиката.

3. **Продължиха да се увеличават задълженията на предприятията и към финансовите институции.** Увеличението им с 1.1 млрд. лева обаче, в сравнение с прираста през 2007 и 2008 г. (2%), е 10 пъти по-малко. Прирастът на дългосрочните заеми, които имат инвестиционен характер, е само около 330 млн. лева (1%), а на краткосрочните, свързани с текуща производствена дейност – с около 800 млн. лева (5.8%). Влошените финансови резултатите на предприятията и обезценяването на обезпеченията доведе до затягането на банковите условия за дългосрочно финансиране и, в резултат – до спад в инвестициите.

През 2009 г. са били предоставени кредити по нов бизнес в размер на 10.0 млрд. лева, а през 2010 г. – 9.2 млрд.лева, или спадът е с 9%.

4. **Продължи значителното увеличение на задълженията към персонала от нередовно изплащане на заплати.** В сравнение с 2009 г. те са повече със 126 млн.лв. (7%), а за осигуровките – със 139 млн.лв. (17%).

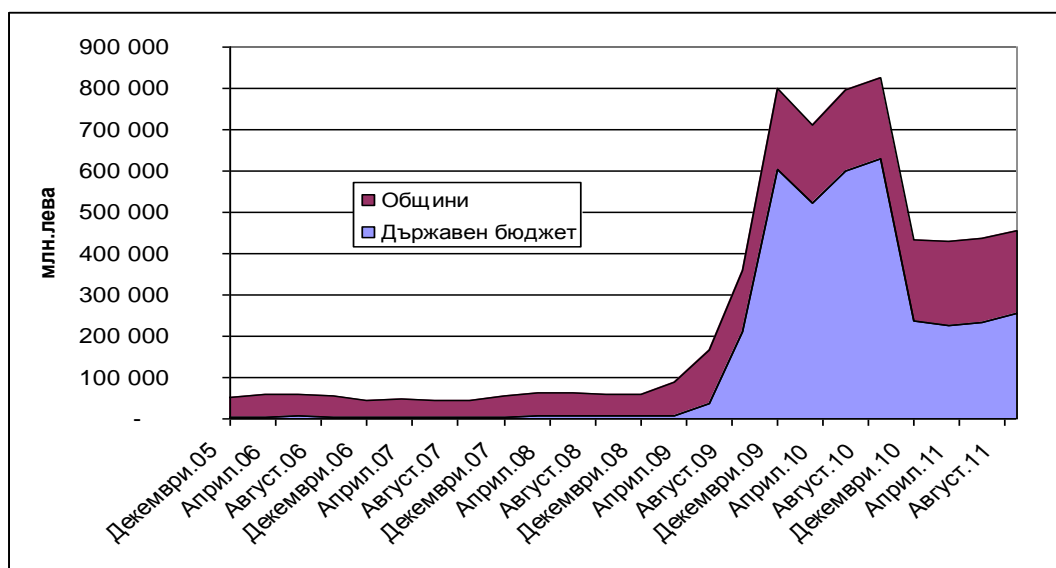
5. **Увеличение на данъчните задължения. В края на 2010 г. те са 4 млрд.лева.** В сравнение с края на 2009 г. увеличението е с 447 млн.лева (13%).

6. **Държавата и общините и през 2010 г. продължиха да генерират междуфирмени задължения, но в по-малка степен в сравнение с 2009 г.** Балансите на нефинансовите предприятия към 31.12.2010 г. показват, че от

ведомства, държавни и общински предприятия имат вземания за изпълнени, но неразплатени поръчки, на стойност 482 млн. лв. Данъците за възстановяване са 2.2 млрд.лв. Тази сума съставлява 2.1% от междуфирмената задължнялост на нефинансовите предприятия към края на 2010 г.

В края на 2010 г. просрочените задължения на държавата са в размер на 431.5 млн.лв., от които 237.2 млн.лв. на държавния бюджет и 194.3 млн.лв. на общините.

Просрочени задължения на държавния бюджет и общините (2005-2011 г.)



Източник: Министерство на финансите

Забележка: Данните към края на 2010 г. отразяват намаляването на задълженията в резултат на ефективно им разплащане чрез механизма за уреждане на възникнали задължения по републиканския бюджет чрез „Българска банка за развитие“ АД

Независимо от преодоляването на заплашителната тенденция на ръст на задълженията на държавата и общините към бизнеса с различни инструменти, вкл. с определен дисконт, размерът на тези задължения е много висок, особено в сравнение с периода 2005-2008 г. Забелязва се и структурна промяна с нарастване дела на задълженията на общините, което е част от намалението на ликвидността в държавните институции.

Тенденцията на увеличение продължава и през 2011 г., като към 30.09.2011 г. просрочените задължения са 457 млн.лева, от които за централно и местно правителство съответно са 254.7 млн.лева и 202.3 млн.лева.

За 2011 г. и 2012 г. могат да бъдат направени следните ПРОГНОЗИ:

- Очертаващата се стагнация в развитието на икономиката, намаляващите продажби на вътрешния пазар и затрудненият достъп до финансиране няма да създават условия за намаляване задължнялостта на предприятията.
- Влияние върху финансовото им състояние ще оказва и постепенното намаление на износа като фактор за икономически растеж на страната.
- Нарастването на броя на фалитите, както и на случаите с фактическа неплатежоспособност, бавните процедури по несъстоятелност, влошаващото се обслужване на кредитите, ще водят до нарастване на задължнялостта.